

Cornelia Philippi en Jo Prins – Werker

In het artikel *Pionieren in Nederland in de geest van Montessori* in Montessori Magazine 43 – 9 (november 2019) van H el ene Leenders en Jaap de Brouwer lees ik:

“Philippi - Siewertsz van Reesema, pionier van de Haags afdeling van de NMV, volgde eveneens [De andere leidster is Jo Prins – Werker, althans zo wordt ze in het artikel genoemd] de opleidingscursus in Rome en nodigt in 1914 namens de *Vereeniging voor Paedologische Lezingen* Maria Montessori uit voor een eerste bezoek aan ons land. In 1918 start Philippi de montessoriopleiding in Den Haag. De eerste lichte leerkrachten gaat werken op de Haagse gemeentefr obelscholen.”



Henri tte Siewertsz van Reesema - de Graaf



Cornelia Philippi - Siewertsz van Reesema



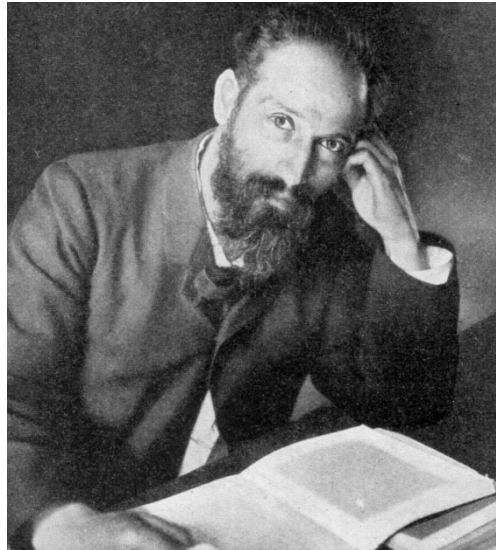
Jo Prins - Werker

Een paar opmerkingen hierover: Cornelia Philippi – Siewertsz van Reesema nam niet deel aan de opleidingscursus die Maria Montessori in 1914 in Rome gaf. Zij had jonge kinderen die ze niet lang alleen wilde laten. Dit las ik in het proefschrift *In Rusteloze Arbeid* van Maartje Hazenoot die in 2010 promoveerde aan de Rijksuniversiteit van Groningen op een proefschrift over Philippi. Jo Prins – Werker volgde die cursus wel, maar heette toen nog Jo Vosmaer-Werker. De naam van de echtgenoot waarmee ze toen getrouwd was. Pas later, na een scheiding, werd ze Jo Prins – Werker. Zij trouwde toen met Dr. Prins, die een van de medeoprichters van de Nederlandse Montessori Vereniging was. Philippi volgde nooit een cursus bij Maria Montessori.

De *Vereeniging voor Paedologische Lezingen* werd in 1912 opgericht door Henri tte Siewertsz van Reesema – de Graaf; de moeder van Cornelia Philippi. Henri tte Siewertsz van Reesema – niet Cornelia Philippi dus - nodigde Maria Montessori in 1913 uit naar Nederland te komen om daar lezingen te geven en bekende Nederlanders uit die dagen te ontmoeten. Dat waren onder meerderen Hugo de Vries, een bekende plantkundige, en de onderwijskundige Jan Ligthart die overigens zelf afwezig was



Hugo de Vries



Jan Ligthart

toen ze zijn school in de Haagse Schilderswijk bezocht. Montessori koos ervoor om naar Nederland te komen hoewel ze veel andere buitenlandse uitnodigingen ontvangen had. Zij arriveerde op 12 maart 1914 in Den Haag en gaf de 13^e haar avondlezing in het gymnasium)

Als Cornelia Philippi haar eerste lichte leerkrachten heeft opgeleid dan gaan die werken op Haagse gemeentefröbelscholen. Daar werkten J. Prins - Willekes Mac Donald en A. Ebeling. Niet onbelangrijk om te weten is dat ze werkten in proefklassen die voor het montessori-onderwijs waren ingericht. Die hier genoemde Prins is een andere persoon dan de eerdergenoemde Jo Prins – Werker.

Philippi en haar moeder waren vanaf het begin voorstander van een kleuteropvoeding waarin spel een grote rol speelde. Hazenoot schrijft daarover: "Daarnaast liet Van Reesema zich bij de opvoeding leiden door het boekje *On Play*, van de Schotse kinderarts John Strachan, dat zij in haar verlovingstijd van [haar latere echtgenoot] Bram gekregen had. Dit boekje had een onuitwisbare indruk op haar gemaakt en zou in haar verdere leven een belangrijke rol blijven spelen."

Het contact met moeder en dochter enerzijds en Maria Montessori anderzijds blijft na 1914 beperkt. De oorlogsomstandigheden van de Eerste Wereldoorlog (1914 – 1918) zullen hierbij een rol gespeeld hebben. Maar ook het feit dat Montessori voor een langere periode in de Verenigde Staten verbleef en zich daarna in 1915 in Barcelona vestigde.

Er waren verschillen van inzicht tussen Montessori en Philippi. Maar Montessori bleef haar dankbaar omdat zij een *andere richting* had uitgewerkt. Over spelen en werken (met haar ontwikkelingsmateriaal) ontwikkelde Maria Montessori zelf ook nieuwe inzichten. Op verschillende plaatsen zal ze schrijven dat ze ziet dat kinderen die de keuze hebben tussen spelen en werken voor werken met haar ontwikkelingsmateriaal kiezen en het speelgoed links laten liggen. Zo verdwijnt spel wat naar de

achtergrond en dat zal niet de warme instemming van Siewertsz van Reesema en Philippi gehad hebben.



Ovide Decroly



Edouard Claparède



Jean Piaget



John Dewey

In 1918 startte Cornelia Philippi, die bestuurslid van de NMV geworden was toen die in 1917 werd opgericht, de hierboven al genoemde montessori-opleiding in Den Haag. Ze heeft dan zelf nog geen cursus bij Maria Montessori gevolgd en zal dat ook later niet doen. Ze gaat er haar eigen weg en doceert naast Montessori ook kennis van andere onderwijsvernieuwers zoals Decroly, Piaget, Ligthart, Dewey en Claparède. Dat switchen gebeurde vaker in die tijd. In Amerika ging montessorileidster Helen Parkhurst haar eigen baan en stichtte er de Daltonschoon.

Philippi kwam in de loop der jaren tot een eclectische werkwijze die ze omstreeks 1940 in Eindhoven mocht gaan toepassen op kleuterscholen van de Maatschappij tot Nut van het Algemeen. Tussen de NMV en Philippi ging het niet goed. Het bestuur wilde haar al snel royeren, omdat ze afweek van het leerplan. Maar zij hield de eer aan zichzelf en bedankte als lid.

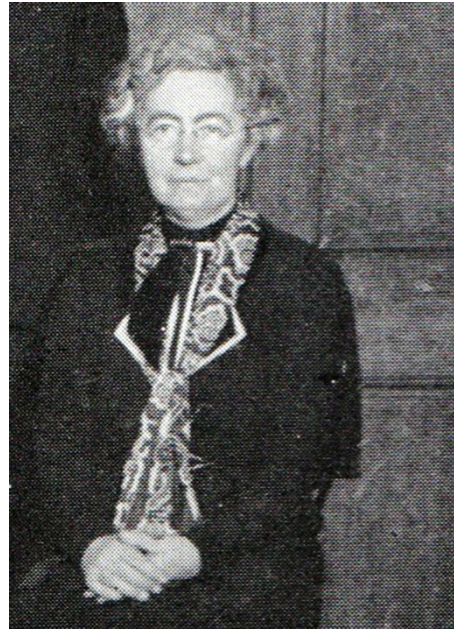
“Pas vanaf 1920 organiseert Montessori haar invloed en de toepassing van haar methode in Nederland. Met lezingen in Amsterdam neemt ze de regie terug: ze stelt dat haar materiaal alleen volgens vaste voorschriften gebruikt mag worden en dat de opleidingen door haar moeten zijn goedgekeurd.” lees ik in het artikel van de Brouwer en Leenders. Het leidt tot scheuring in de NMV. De strikte volgers zitten in Amsterdam; de vrije radicalen vind je in Den Haag.

In 1919 organiseerde Montessori een internationale cursus in Londen. Daar is Philippi dus niet bij maar wel enkele andere Haagse leidsters en van de Amsterdamse

afdeling Mej. C.W. Tromp en M.R. Godefroy – van Mill. De onrust rond de methode en het materiaal wordt daar niet weggenomen. De verhouding tussen de beide afdelingen van de NMV werd op scherp gezet omdat - zonder medeweten van de Haagse afdeling - Montessori een hoog bedrag kreeg als vergoeding voor haar lezingen in Amsterdam.



Maria Montessori werkt met een kind



C.W. Tromp

Daardoor verslechterden de verhoudingen tussen de afdelingen. Daarnaast was Philippi het niet eens met de vernieuwde koers van Montessori. Uiteindelijk na een hoop gedoe ging Philippi haar eigen weg. De NVM stelde in een vergadering in Bussum in 1933, dat de naam van Montessori alleen verbonden mocht worden aan onderwijsinrichtingen die uitgingen van de beginselen van Montessori. Dit amendement werd aangenomen en daarmee was de scheiding een feit.

Wat daarna in het artikel wordt opgemerkt over de AMI vind ik wat merkwaardig. Immers: de AMI werd pas een kleine tien jaar later opgericht en koos Berlijn daarna Londen als vestigingsplaats. In 1935 kwam de AMI naar Amsterdam. Spoedig daarna, in 1936, gevolgd door Maria Montessori, haar zoon Mario en zijn kinderen. Na het uitbreken van de Spaanse burgeroorlog ontvluchtten ze hun woonplaats Barcelona en vestigden ze zich in Laren (N.H.).

De taak van de AMI bestaat o.m. uit het oprichten en in stand houden van trainingscentra voor montessorileraren in verschillende delen van de wereld en het organiseren van internationale congressen. In Nederland was en is de AMI nauwelijks rechtstreeks actief op het gebied van opleidingen en scholen. Dat was in Nederland de

taak van de NMV. En er bestaat bij de AMI geen programma voor het erkennen van scholen als AMI-scholen buiten de AMI-USA scholen in Amerika.

Ik zelf werd opgeleid aan de Gemeentelijke Kweekschool in Amsterdam als onderwijzer en montessorileider. Mijn diploma's haalde ik in 1960 en 1961. Vanaf 1975 was ik er werkzaam als opleider in de nascholing van die school, samen met Thea van Die-men. Later werkte ik aan een PABO in Eindhoven. Over de erkenning heb ik gecorrespondeerd met Jaap de Brouwer. Hij twijfelt aan mijn opmerking over de erkenning van scholen door de AMI. Ik doel daarbij op rechtstreekse erkenning en niet op erkenning via een opleiding. Ik heb ook wel eens studenten niet naar een bepaalde montessorischool gestuurd omdat ik betwijfelde of je op die school wel voldoende leerde over je vak. Dat is de verantwoordelijkheid van een opleiding en die gaat buiten NMV en AMI om. Het erkenningsprogramma voor scholen van de NMV is van veel later datum. Dat programma had overigens niet mijn hartelijke instemming. Als bestuurslid van de AMI had ik weinig bemoedigende ervaringen met de erkenning van scholen in de VS. Ook vind ik de NMV die scholen van de NMV keurt iets te veel een 'wij van wc-eend' karakter hebben. Dan kun je beter een accreditering bij een onafhankelijke montessori-instelling als bij voorbeeld MACTE nastreven.

Ik zou dus moeten weten dat de Amsterdamse opleiding afweek van de Haagse. Maar dat was uitdrukkelijk niet het geval. De opleiders van toen hadden allen een hechte band. Er werd één diploma voor alle opleidingen ingesteld door de NMV met een reglement waarin omschreven werd onder welke voorwaarden het diploma verstrekt werd. Dat reglement heb ik zelf geschreven. In 1983 verscheen een raamleerplan voor alle Montessori-Opleidingen. De Nederlandse opleidingen hadden een goede naam. Buiten Nederland waren de diploma's gewild. Het Raamplan was dan ook afgestemd op het curriculum van de AMI en er werd zelfs een boek over geometrie (Psicogeometria) van Maria Montessori uit het Spaans in het Nederlands vertaald toen bleek dat de kennis over geometrie bij onze opleiders wat beperkt was.

In de tijd dat de Wet op het Basisonderwijs werd ingevoerd was er in ons land sprake van één opleiding waarin alle opleiders van de verschillende opleidingen nauw samenwerkten met één leerplan dat op dat van de AMI georiënteerd was na toena-dering met de AMI die door de NMV-opleiders gezocht was. Jaap de Brouwer schrijft me hierover: 'Begrijp ik je goed als je vindt dat dat nu anders is?' Ik ben al vijftien jaar geen opleider meer en mijn 'oude' stek in Eindhoven bestaat geloof ik niet meer. Hoe de vlag erbij hangt in de tegenwoordige wereld van de montessori-opleidingen? Ik weet het niet.

Dat is anders bij de scholen. Ik kom nog wel eens op scholen en hoor dan dat ze daar graag *back to basics* willen. Weer werken zoals vroeger, zeg maar. Dat vind ik de moeite waard. De montessorischool ontleent een goed deel van zijn waarde aan de vrijheid die het kind heeft om naar eigen keuze te werken. Als dat weer gaat gebeuren, dan zie je mij tevreden lachen.

En dan nog even de NMV en de AMI. De NMV is een nationale organisatie. De AMI een internationale. De mogelijkheid bestaat voor de NMV om zich te associëren met

de AMI. Wereldwijd hebben veel plaatselijk werkende montessori-organisaties dat gedaan. Maar, helaas, de NMV heeft dat nooit gewild.

Fred Kelpin.

Met medewerking van Dr. Maartje Hazenoot.



Fred Kelpin



Maartje Hazenoot