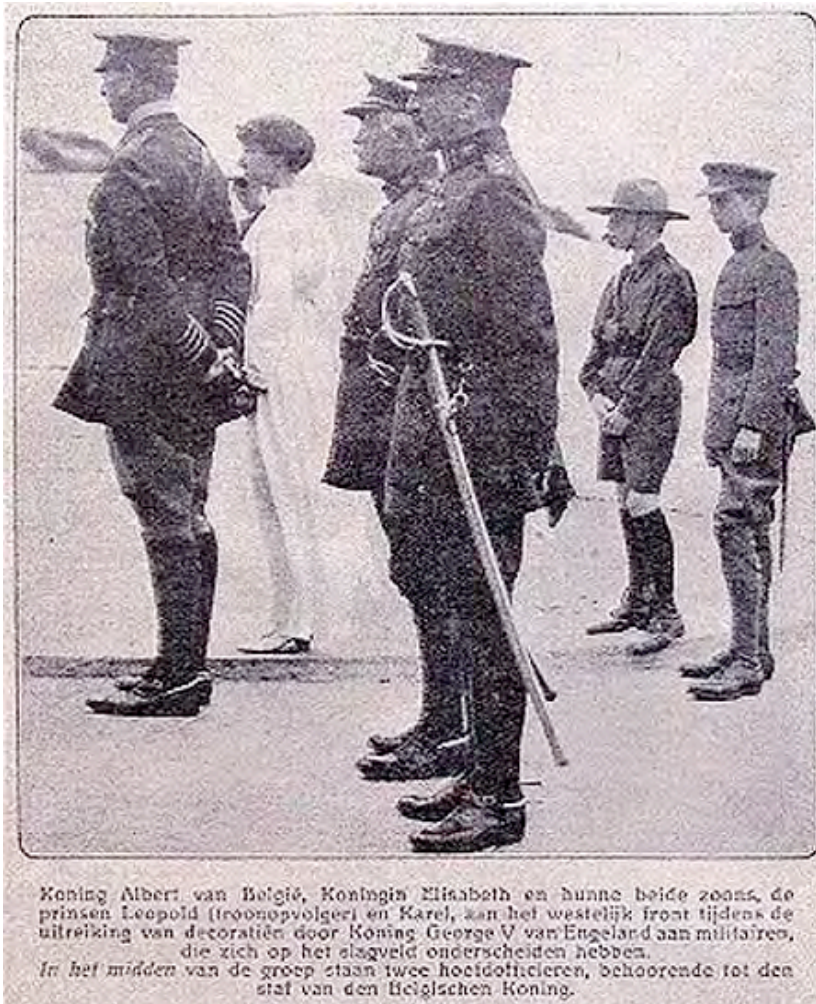


Koninklijke Scouts 3. België en Luxemburg

BELGIË.



In tegenstelling tot Nederland, dat in de Eerste Wereldoorlog (1914-1918) neutraal kon blijven, werd België door de Duitse legers aangevallen en - op een klein stukje na - veroverd en bezet. Aan de zuidwest kust had een sluiswachter de zeesluizen van Nieuwpoort geopend en liep het dal van de rivier de IJzer onder water. De Duitse legers liepen hier vast in de modder en een klein overblijvend gebied tussen de IJzer en de Frans-Belgische grens bleef onbezet. De Belgen hielden daar vier jaar stand. Daar bevond zich ook de gehele Koninklijke Familie.

Foto hierboven. Koning Albert I (1875-[1909]-1934) met Koningin Elizabeth (1876-1965), dan twee hoge officieren en rechts Prins Leopold (1901-1983) in militair uniform en Prins Karel (1903-1983) in duidelijke Scout kleding.

Foto rechts: Hierop de latere Koning Leopold III, (regerend van 1934-1951), zijn zuster Prinses Marie-José en opnieuw zijn broer Prins Karel als Scout.

Het verhaal van een foto.

In 1988 begon ik met het uitwerken van mijn sinds 1945 verzamelde aantekeningen over de Exil Scouts uit Oost en Centraal Europa - wat resulteerde in de boeken *The Undaunted* delen 1 en 2¹ uitgegeven door het Wereldbureau WOSM - en werkte ik enige weken in het



¹ Te lezen op deze website.

uitstekende en veel omvattende Archief van de Britse Beweging. Ik trok ook de al lang bestaande banden met het *NSA* (Nationaal Scouts Archief) in Leuven (België) aan. Ik bezocht ook dat uitgebreide archief. In één van de vele gesprekken met de toenmalige beheerder, René Walgraven, roerde ik het thema aan van de Belgische Koninklijke Familie en Scouting. Ik meende nl eens een foto te hebben gezien, genomen tijdens de oorlog van 1914-1918, van de familie met één der prinsen in Scoutkledij. Volgens René moest ik mij vergissen want de Prinsen Leopold en Karel zouden nooit Scouts zijn geweest. Maar toch, waar had ik die foto dan gezien?

Op mijn zolder lagen de ingebonden jaargangen 1914-1918 van het toenmalige Nederlandse geïllustreerde weekblad *De Prins*. Mijn grootouders waren abonnees geweest. Jaren na genoemd gesprek bladerde ik weer eens door deze stoffige boeken en, zie daar, in een blad van 1916 vond ik de foto van de Koninklijke familie op het Noordzeestrand achter het IJzerfront. Dus toch! Jammer genoeg was vriend René inmiddels overleden maar ik liet de foto zien aan zijn opvolger Peter Vandeloock. Het bleek dat ook voor Peter deze foto zeer verrassend was. Hij nam er foto's van voor het Museum in Leuven.

Enkele maanden later kwam het Museum in het bezit van een tweede foto die kennelijk op dezelfde dag was genomen, met de Prinses Marie-José, haar broer Leopold en opnieuw haar broer Prins Karel als Scout. Er kon nu dus geen twijfel meer zijn. Prins Karel was in 1916 Scout.

Als Koning Leopold III (1901-1983), [koning van 1934-1950] volgde de kroonprins in 1934 zijn vader Albert I op. Hij was zelf nooit Scout geweest maar hij toonde wel veel belangstelling voor Scouting. Voor zijn zoons Boudewijn (1930--1993) [koning van 1951- 1993] en Albert (1934 - vandaag) [koning van 1993 - 2013]) werd een speciale groep opgericht en ook voor zijn dochter Josephine-Charlotte. Door de drietaligheid en de religie was ook het grote Belgische Scouting verdeeld. De groep, die werd opgericht voor de Prinsen, werd dan ook geleid door leiders betrokken uit alle Belgische Scoutingorganisaties en was daarom ook meertalig. De overige leden werden aangetrokken niet alleen uit diverse delen van België maar ook uit alle lagen van de bevolking. Voor iedereen golden dezelfde regels, geen uitzonderingen voor de prinsen. De bijeenkomsten werden gehouden op het terrein van het Paleis te Laeken, iets ten noorden van Brussel.



Foto links: Boudewijn als Welp.

Tijdens de Tweede Wereldoorlog (1939-1945) vielen de legers van Nazi-Duitsland op 10 mei 1940 België, Luxemburg en nu ook Nederland binnen. Toen deze landen bezet waren kreeg België een militair bestuur. Dit bestuur liet Scouting aanvankelijk met rust, anders dan in Nederland waar een SS-bestuur werd gevestigd dat alle Scoutingactiviteiten in april 1941 streng verbood. Wel werden in de loop van de oorlog ook de Belgische Scouts bepaalde beperkingen opgelegd. Zo mochten zij zich niet meer in het openbaar in uniform vertonen. De Duitse officier die aan het hoofd stond

van het bezettingsbestuur begaf zich naar Koning Leopold en deelde hem mede dat dit uniformverbod niet gold voor de groep van zijn zoons. De Koning was het hiermee niet eens en zei dat een verbod, dat op alle Belgische Scouts van toepassing was van zelfsprekend ook moest gelden voor zijn zoons en hun vrienden. Inmiddels was Boudewijn 'overgevlogen' naar de verkenners en stond hij op het punt als zodanig te worden geïnstalleerd. Volgens de Koning moest deze installatie dan echter zonder uniform plaatsvinden. Zijn zoon protesteerde en tenslotte gaf de Koning toe en mocht er nog voor één keer spelkleding worden gedragen. De foto rechts is waarschijnlijk op die dag genomen want daarna is Boudewijn nooit meer in verkenners uniform gezien. Overigens kreeg hij als verkenners de Scoutingnaam: 'De Trouwe Eland'. Toen hem later – toen hij koning was - door de stad Oostende een zeewaardig jacht werd geschonken, doopte hij het *De Eland* en maar weinigen, uitgezonderd de Scouts, begrepen waarom.

Foto rechts: Boudewijn als verkenners.



Toen het Belgische leger einde mei 1940 de wapens had moeten neerleggen en grotendeels naar Duitsland in krijgsgevangenschap was afgevoerd, werd de Koning, de opperbevelhebber, als krijgsgevangene geïnterneerd in zijn eigen paleis.

Op 6 juni 1944 - D-Day - begon de Bevrijding van West-Europa met de landingen van de Geallieerden op de stranden van Normandië (Frankrijk). Een dag later werd het

Koninklijk gezin door de Duitsers naar Zuid-Duitsland overgebracht waar het - in het voorjaar van 1945 - door de Amerikanen werd bevrijd. Als gevolg van een ingewikkelde Koningskwesie was een terugkeer naar het bevrijde België niet mogelijk en vestigde de familie zich in Zwitserland. Tijdens de daarop volgende Zwitserse jaren kregen Boudewijn en Albert bezoek van Belgische Scouts. Inmiddels trad in België Leopolds broer, de populaire Prins Karel, op als regent. De Koningskwesie werd opgelost doordat Koning Leopold III in 1951 afstand deed van de troon om te worden opgevolgd door de toen 21-jarige Boudewijn. Zijn Scoutingleven was toen wel voorbij al bleef hij wel geïnteresseerd en bezocht hij vele speciale bijeenkomsten en kampen. Koning Boudewijn regeerde 42 jaar en overleed, 63 jaar oud, geheel onverwacht, in 1993 tijdens een vakantie in Spanje. Toen zijn begrafenisstoet door Brussel trok namen de Belgische Scouts en Gidsen op indrukwekkende en zeer correcte wijze afscheid van hem.

LUXEMBURG.



Groothertog Jan van Luxemburg (1921 - heden) [Groothertog van 1964-2000] was altijd Scout geweest en werd op een gegeven moment gekozen tot Chief Scout van de Luxemburgse organisaties. Toen hij in 1953 in het huwelijk trad met Prinses Josephine-Charlotte (1927-2005), de dochter van Koning Leopold III, was de functie van Chief Guide van Luxemburg vacant en werd zij als zodanig gekozen. Zij was in België kabouter, gids en leidster geweest.



Foto rechts: Josephine als Belgische Gids/padvindster.

Foto links: Josephine als Chief Guide van Luxemburg.

© Piet J. Kroonenberg, Amsterdam, februari 2006.